



REVUE de la FONDATION



FONDATION MÉDICALE
DES LAURENTIDES
ET DES PAYS-D'EN-HAUT

UNE ANNÉE DE DÉFIS

ÉDITION 2020-2021



Un Trésor
DE FONDATION!



Desjardins

*Caisse de la Vallée des Pays-d'en-Haut
Caisse de Sainte-Agathe-des-Monts
Caisse de la Ouareau*

*Caisse de Mont-Tremblant
Caisse de La Rouge
Desjardins Entreprises-Laurentides*



DONATEURS EN OPHTALMOLOGIE

Danielle Francoeur et Jacques Vachon vantent nos services de santé de proximité.

Un sympathique couple de Saint-Sauveur se dit très fier de donner un coup de pouce aux services de santé de chez nous via la Fondation médicale.

Danielle Francoeur et Jacques Vachon ont effectué un don important pour le tout nouveau département d'ophtalmologie de l'Hôpital Laurentien. « *De savoir que les gens n'ont plus à se déplacer vers Montréal pour profiter de nouveaux services, c'est très motivant* », disent-ils avec plaisir.

Le couple Francoeur-Vachon, installé dans la région des Pays-d'en-Haut depuis le début des années 70, a été impressionné par le travail réalisé par la Fondation : « *On constate que l'argent est bien investi et que ça touche directement la population. Nous sommes épatés par la gestion rigoureuse et par le fait que 100% des dons retournent entièrement dans notre santé* ».

Danielle Francoeur et Jacques Vachon jouissent eux-mêmes des services et équipements de santé du territoire. Leur médecin de famille œuvre à la Clinique médicale de Sainte-Adèle et ont tous deux fait des séjours à l'Hôpital Laurentien pour des opérations : « *À chaque fois, nous avons bénéficié d'excellents services et il faut que ça continue et même se développe davantage. C'est pourquoi on a décidé de donner à la Fondation et que nous invitons tous celles et ceux en mesure de le faire de ne pas hésiter. Savoir que l'on peut être soigné ici, sans aller en ville, c'est tellement important et réconfortant* ».

DE FAMILLE

Les Francoeur-Vachon sont des philanthropes et des gens impliqués dans leur milieu depuis longtemps. Ils ont de belles valeurs familiales à cet effet. « *Mon père Jean-Paul donnait beaucoup dans les soins palliatifs à Saint-Jérôme* », confie madame Francoeur avec fierté.

Une fois qu'ils ont connu la Fondation, Danielle et Jacques ont choisi de donner ici parce que leur contribution va faire une différence pour leurs concitoyens de la région : « *Notre ami Pierre Rolland nous a fait découvrir la Fondation et nous a présenté son dynamique directeur Daniel Desjardins. On a rapidement compris que c'est un organisme sérieux qui joue vraiment un rôle essentiel. Nous disons merci, bravo et longue vie à cette Fondation remarquable* ».



OPHTALMOLOGIE DE L'HÔPITAL LAURENTIEN

« *Des gens tellement humains et compétents* » - Sylvie Mayrand

Sylvie Mayrand de Mont-Tremblant visite le département d'ophtalmologie de l'Hôpital Laurentien depuis plus de 15 ans et elle ne se gêne pas pour en vanter les mérites.

« *J'ai vu l'évolution hallucinante de ce service dans les dernières années et je suis heureuse de voir que la Fondation a largement contribué à sa progression* », dit-elle.

Il y a 15 ans, madame Mayrand avait été reçue dans un petit local étroit. Quelques années plus tard, elle avait apprécié les améliorations apportées et elle adore les tout derniers investissements effectués dans les derniers mois. « *Une chose n'a toutefois pas changé. Le personnel est attentionné, humain et compétent. On se sent tellement bien accueilli lorsqu'on y entre* », insiste la sympathique Tremblantoise.

« ***L'argent est bien investi, sauve des vies et améliore notre mieux-être*** ».

Suivie par le Docteur Turcotte, Sylvie subira bientôt une opération aux deux yeux pour des cataractes : « *Je suis donc en contact permanent avec l'ophtalmologie et je salue encore la personnalisation du contact avec tous les membres de l'équipe. C'est vraiment le bien-être de la personne avant tout* ».

Sylvie Mayrand louange sans hésiter l'implication de la Fondation médicale et de tous les partenaires : « *Je suis une amie de la Fondation depuis plusieurs années et j'ai accentué ma présence lorsque mon associé en affaires et ami Pierre a dû livrer bataille contre le cancer* ».

Elle et Pierre ont même créé un événement-bénéfice (Journée de la santé) qui se déroule tous les étés à leur Centre nautique de Mont-Tremblant : « *Je vois tout le travail fait par la Fondation et ses effets bénéfiques pour la santé de nos gens. Il faut continuer à en faire de plus en plus pour notre Fondation car tout l'argent est bien investi, sauve des vies et améliore notre mieux-être* ».



CANADIAN TIRE STE-AGATHE

JEAN DUMAS

50 boul. Morin, Ste-Agathe-des-Monts, Sainte-Agathe-des-Monts J8C 2V8

819 326-8900

CANADIAN TIRE MONT-TREMBLANT

MICHEL DESLAURIERS

370 Route 117, Mont-Tremblant J8E 2X3

819-425-1110

Témoignage d'une maman reconnaissante

« C'EST VRAIMENT RASSURANT DE VOIR BATTRE LE CŒUR DE SON BÉBÉ »



Anouck Serra-Godard a été rassurée par l'échographie de chevet. Sa petite fille Lilou a bien hâte à l'arrivée de son petit frère dans quelques semaines.

Le don d'un appareil d'échographie à la Clinique médicale des Sommets a une valeur inestimable aux yeux des médecins qui l'utilisent et des familles qui en profitent pleinement.

Anouck Serra-Godard de Saint-Faustin-Lac-Carré est reconnaissante de la disponibilité de cet échographe offert par la Fondation médicale en collaboration avec la Fondation Choquette-Legault.

Suivie par le Docteur Alexandre Montini, la jeune femme enceinte a profité de l'appareil dès son premier rendez-vous à la 11^e semaine. « On n'entendait pas le cœur battre lors de l'examen de routine et c'était inquiétant pour moi. Mon médecin a alors décidé d'utiliser l'échographe et on a pu voir le petit cœur battre. Ce fut vraiment rassurant », dit-elle avec joie.

À ce moment-là, Anouck Serra-Godard ne connaissait pas la Fondation: « Docteur Montini m'a confié fièrement

que l'appareil avait été donné par cet organisme et je me suis donc informé davantage sur la Fondation. J'ai pu remarquer que les dons sont vraiment bien investis pour nos services de santé. »

Déjà mère d'une petite fille de deux ans, Anouck avait dû se rendre à l'Hôpital pour une échographie d'urgence lors de sa première grossesse : « Disons que la situation aurait été moins stressante et compliquée si mon médecin avait à l'époque pu compter sur l'appareil. Je suis persuadée que des centaines de mamans vivent des moments similaires et qu'elles apprécient vivement le nouveau service disponible directement à la clinique ».

Des médecins heureux



Dre Marilyne Despots, chef de l'unité des naissances et le Docteur Louis-Jean Deslauriers présentent le nouvel appareil d'échographie de chevet de la Clinique médicale des Sommets.

Les médecins saluent évidemment la générosité de la Fondation qui améliore grandement le suivi des femmes enceintes. Le Dr Louis-Jean Deslauriers témoigne de sa très grande utilité : « Par exemple, au début de la pandémie, une maman s'est présentée en m'annonçant que son bébé arrivait par le siège découvert lors d'une échographie effectuée cinq semaines auparavant. Elle était inquiète de retourner à l'hôpital dans ce contexte pandémique et d'avoir à jongler pour une version externe de son bébé ou d'une césarienne. Mais, grâce à l'appareil, nous avons pu confirmer que le bébé s'était tourné spontanément. Quelle joie et quel soulagement ».

« Je tiens à dire merci à la Fondation de la part de toutes les futures mamans ».

À Mont-Tremblant aussi

La Fondation médicale et la Fondation Choquette-Legault ont aussi offert un échographe de chevet au GMF du Grand Mont-Tremblant.

Les infirmières et médecins admirent cette précieuse collaboration de la Fondation et assurent que plusieurs centaines de patients en profitent pleinement. C'est le cas de Richard Oster, un résident de la municipalité de Labelle.

Souffrant de tachycardie, Monsieur Oster s'est récemment pointé à l'urgence de l'Hôpital Laurentien où il fut traité par le Docteur Simon-Pierre Landry. Ce dernier lui a alors dit que son suivi pourrait être effectué via le service d'échographie disponible au GMF du Grand Mont-Tremblant.

« J'étais vraiment content car, si l'échographe n'avait pas été disponible, j'aurais probablement dû me rendre à l'Hôpital Sacré-Cœur à Montréal. On parle ici de plus de 300 km aller-retour », dit-il avec reconnaissance.

Monsieur Oster connaissait déjà la Fondation médicale mais il l'apprécie encore plus aujourd'hui : « Ce que j'aime de cette organisation, c'est qu'elle se soucie des gens de chez nous. Au fil des années, j'ai profité à plusieurs reprises de ses équipements, entre autres le scanneur de l'Hôpital à Sainte-Agathe et autres appareils très utiles ».



Monsieur Richard Oster a évité un périple de 300 km grâce à l'échographie de chevet du GMF du Grand Mont-Tremblant. Le Docteur Simon-Pierre Landry est lui aussi très heureux de pouvoir offrir ce service de proximité à ses patients.



SAINTE-AGATHE
819 326-8944

90, Boulevard Norbert-Morin
Sainte-Agathe-des-Monts, QC
J8C 3K8

MONT-TREMBLANT
819 425-2767

1235, Route 117
Mont-Tremblant, QC
J8E 2X7

www.allianceford.com

Fondation Choquette-Legault

LYNE CHOQUETTE ET RICHARD LEGAULT, FIERS PARTENAIRES DE LA FONDATION MÉDICALE



Lyne Choquette et Richard Legault, résidents de Saint-Adolphe-d'Howard, sont de généreux donateurs. Ils appuient plusieurs causes humanitaires et sociales. Ils posent en compagnie de Michel Rochon, président de la Fondation médicale.

Q : Parlez-nous de votre Fondation et de son origine ?

R : Après plusieurs années d'implication philanthropique personnelle et d'engagement dans notre communauté, nous souhaitons inclure nos enfants dans nos activités philanthropiques. Notre Fondation a été lancée afin

de créer un projet de famille,

de mettre en place une relève et de pérenniser notre engagement envers nos milieux de vie.

Q : Parlez-nous de vous et de ce qui vous pousse à aider les autres et à faire une différence ?

R : Depuis plusieurs années, on ne peut que constater l'énorme déficit de ressources et les besoins grandissants des organismes de bienfaisance dans l'exécution de leurs missions. Dans ce contexte, vous comprendrez qu'il faut faire des choix. Notre choix se résume à faire une différence positive dans nos milieux de vie, nos régions. On travaille à comprendre les besoins un projet à la fois.

Q : Quelles sont les causes qui vous tiennent particulièrement à cœur ?

R : Nous concentrons nos efforts dans le développement social, l'éducation et la santé, dans les Laurentides, l'Outaouais et le grand Montréal. Il s'agit d'investir dans nos communautés et de faire une différence pour les organismes de petite et moyenne taille et des projets qui ont un impact direct et durable pour les causes de soutien social en faveur des personnes défavorisées, de la santé et l'éducation des enfants.

Q : Pourquoi avoir choisi la Fondation médicale des Laurentides et des Pays-d'en-Haut ?

R : Nous savons que la Fondation médicale aide une grande population. Aussi, l'organisation est à l'affût des besoins essentiels de la communauté et est gérée de manière rigoureuse. Cette année, l'achat des échographes pour la Clinique médicale des Sommets et le GMF du grand Mont-Tremblant permettra à plusieurs centaines de femmes d'avoir accès à ce service : ce sont beaucoup de futures mamans et ça nous rend très fiers.

Q : Quels sont vos liens avec notre territoire, la région des Laurentides ?

R : Tous les deux natifs de l'Outaouais, nous y avons élevé notre famille. Nous avons tout d'abord choisi les Laurentides comme région de fin de semaine en investissant dans un chalet familial. Avec les années, notre chalet est devenu notre résidence principale et nous avons vraiment adopté la région.

« Nous voulons faire une différence positive dans nos milieux de vie, nos régions »

La pandémie ne ralentit pas LE GMF-CSLC-CHSLD de Saint-Donat



À Saint-Donat, la population peut compter sur des soins de santé exceptionnels grâce à l'unique GMF-CSLC-CHSLD qui est souvent cité en exemple à travers le Québec pour son ingéniosité et son efficacité. Et ce n'est pas la pandémie de la COVID-19 qui allait ralentir ses élans. Le Docteur Jean-Marc Hébert nous en parle.

« Du jour au lendemain, il a fallu tout repenser, tout réaménager et s'adapter rapidement afin, non seulement de

continuer à répondre aux besoins de santé de nos patients inscrits, mais aussi faire face aux nouvelles exigences de soins : protéger notre personnel soignant, assurer des milieux sécuritaires, offrir des services de dépistage et d'évaluation des patients présentant des symptômes infectieux et poursuivre les services d'urgence ».

« Des réaménagements ont été effectués de fond en comble, nos médecins se sont doublés à l'urgence, nous avons maintenu nos services grâce à la télémédecine. Nos médecins ont reçu beaucoup de témoignages positifs mais notre accessibilité se trouve réduite car nous devons prendre le temps de bien diriger les patients aux bons endroits, il faut désinfecter les salles entre chaque patient, il faut poser des questions et faut y répondre. Les secrétaires sont submergés d'appels, les gens sont anxieux et parfois impatients, pressés de se faire soigner et même prêts à omettre de dire la vérité de crainte de se faire refuser des soins ».

« En plein cœur de cette deuxième vague plus forte, on peut dire que nous avons su résister. Aucun cas dans le CHSLD, RPA et seulement quelques frousses parmi le personnel ».

REMERCIEMENTS

« Les soins de santé de proximité demeurent au centre de nos priorités. Je tiens à remercier le maire Joé Deslauriers et la Municipalité pour leur collaboration, notre CISSS pour sa confiance envers l'équipe de terrain que nous sommes, la Fondation médicale, les Donateurs et plusieurs particuliers pour leur générosité et enfin toute l'équipe de travailleuses et travailleurs formidables dans toutes les sphères de la santé avec qui j'ai le privilège d'œuvrer, et ce, dans chacun des départements ».

« Seul, on peut aller plus vite, mais ensemble on va plus loin »

Ste-Agathe-des-Monts la CAPITALE de l'automobile





Caroline et Odette sont photographiées dans le nouvel Espace Meubles des Trésors, une nouveauté majeure pour la Fondation qui génère déjà des retombées fort positives.

CAROLINE RICHER MARCHE DANS LE SENTIER TRACÉ PAR ODETTE

C'est avec enthousiasme que Caroline Richer a pris le relais des mains d'Odette Archambault à la direction des Trésors de la Fondation. Elle a rapidement gagné la confiance et le cœur de l'équipe, car ce travail semble fait sur mesure pour elle.

« Je suis une personne humaine, créative, écolo et j'aime le travail collectif et les chiffres et être dans l'action. Alors, je me sens à la bonne place, dit-elle avec le sourire. Mon objectif est fort simple : suivre le sentier tracé par Odette tout en injectant ma touche personnelle ».

FORT BIEN ACCUEILLIE

Bien accueillie dès son arrivée, Caroline reçoit déjà les éloges des dirigeants de la Fondation et des travailleurs et bénévoles des Trésors : « L'équipe m'a chaleureusement reçue et, après quelques semaines seulement, on dirait que je fais partie de leur vie depuis des années. Chacun me fait confiance et c'est réciproque. Ils font vraiment un travail colossal, car on n'imagine pas de l'extérieur tout le travail réalisé pour être prêt en vue des deux jours d'ouverture ».

L'EMPREINTE D'ODETTE ARCHAMBAULT NE DISPARAITRA PAS

Pendant quatre ans, Odette Archambault a dirigé les Trésors de la Fondation, le fameux magasin d'articles de deuxième vie. Elle a tout récemment quitté ce poste puisque l'heure de la retraite a sonné, mais on peut dire que son empreinte y restera ancrée pour très longtemps.

« C'est grâce à Odette si les Trésors ont pris un tel essor au cours des dernières années. Sa structure, ses idées, son travail inlassable et sa passion ont fait une énorme différence. Oui, elle peut dire mission accomplie », louange le directeur général de la Fondation médicale Daniel Desjardins, très heureux de l'avoir amenée dans son équipe en 2016.

LE MOT D'ODETTE

À la suite de son départ, Odette Archambault nous a écrit un superbe mot qui décrit bien son expérience aux Trésors. Elle a aussi remercié chaleureusement tous les acteurs qui l'ont accompagné au fil des années ainsi que Caroline Richer qui prend le flambeau.

« Les Trésors de la Fondation sont une excellente recette de réussite commerciale et sociale. Un mélange d'ingrédients indispensables : vision, passion, croyance, volonté, générosité et travail accompagné de personnes de cœur, de donateurs et clients fidèles, d'une équipe formidable, de bénévoles inestimables qui travaillent ensemble en harmonie pour offrir des équipements pour la santé et le mieux-être de toute la communauté ».

Juste avant son départ, Odette nous a laissé un cadeau incroyable, un projet qui lui tenait beaucoup à cœur. Le tout nouvel Espace Meubles.

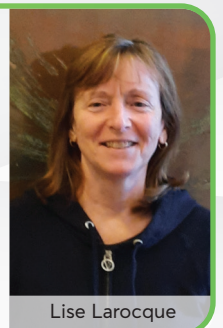
Merci Odette !



Sylvie Forel

LES PRÉCIEUX BÉNÉVOLES, INDISPENSABLES AUX TRÉSORS

Le bénévolat est indispensable à la réussite du magasin *Les Trésors de la Fondation*. Parmi ces formidables personnes qui donnent de leur temps, on retrouve Sylvie Forel et Lise Larocque. Infirmière retraitée, Sylvie œuvre aux Trésors depuis cinq ans. Elle s'occupe fièrement de la section Librairie qui compte plus de 1 000 livres. Pharmacienne à la retraite, Lise s'implique pour sa part depuis un an dans la magnifique section Musique et Film. « C'est une mission qu'on se donne de mettre en valeur les livres, les CD et les films afin que les clients souhaitent les acheter. Les journées sont vraiment agréables, on fait de belles rencontres et c'est gratifiant », disent ces deux dames qui ont la Fondation médicale à cœur et qui consacrent environ 15 heures par semaine à cette œuvre bénévole.



Lise Larocque



LES TRÉSORS
DE LA FONDATION



- **Le magasin est ouvert pour la vente** tous les vendredis et samedis de 9 à 17 heures.
- **Pour donner des objets**, il est IMPORTANT de passer uniquement du mardi au samedi entre 9 et 17 heures.
- **Pour les vêtements**, on peut les déposer en tout temps dans nos cloches situées chez IGA Martin Bouchard, Métro Sainte-Agathe, BMR Eugène Monette et Lortie & Martin.
- **Pour la cueillette à domicile de meubles, appareils ménagers, objets lourds et autres**, réservez votre date en composant le 819-323-4566.
- **Nous recherchons activement des bénévoles** pour quelques heures par semaine et plus selon votre disponibilité. On manifeste son intérêt au **819-323-4566**.



Téléviseurs et accès Internet haute vitesse dans la nouvelle salle des employés de l'Hôpital Laurentien



Nouveaux médecins à la Clinique de Sainte-Adèle



Concerts Jean Coutu 2020



Visières pour les employés du CHSLD-CLSC de Saint-Donat et de l'Hôpital Laurentien



Du chocolat pour les travailleurs de première ligne



Don important à La Traversée



85 iPads dans nos CHSLD



Masques et visières pour les bénévoles de Palliaccio



Échographie portable pour les soins intensifs


Sainte-Agathe
 Pour réservations et livraisons
819 326-5311
 621, rue Principale, Sainte-Agathe-des-Monts QC, J8C 1L1

AMYOT GÉLINAS
 SOCIÉTÉ DE COMPTABLES PROFESSIONNELS AGRÉÉS




CENTRE HI-FI

GRUPE SELECT

819 323-4417

Steven Roberts, propriétaire

217, rue Principale E, Sainte-Agathe-des-Monts, QC J8C 1K5



« On a de la chance d'avoir une telle Fondation sur notre territoire »
- Claude Charbonneau



La municipalité de Saint-Adolphe-d'Howard a donné un grand coup cette année pour témoigner de son amour envers la Fondation médicale.

« Nous avons décidé de donner 30 000\$ pour les 30 ans de l'organisme, soit 1 000\$ par année de façon rétroactive. Je crois que c'est un don bien choisi, car la Fondation joue un rôle tellement important dans la région. Nous avons de la chance d'avoir une telle organisation sur notre territoire », souligne le maire Claude Charbonneau.

Bien sûr, Saint-Adolphe ne pourra contribuer une telle somme à chaque année, mais foi du maire Charbonneau, la municipalité continuera à épauler la Fondation : « La Fondation, c'est du concret avec des projets qui touchent directement les gens au niveau des services et équipements de santé. On est fier de s'associer à l'organisme tout comme on le fait avec notre COOP santé. Des gens au grand cœur y mettent toute leur passion et leur énergie ».

Monsieur Charbonneau va même plus loin en suggérant à tous ses confrères et consoeurs des conseils municipaux de la région de faire un don annuellement à la Fondation. « Chacune des 32 municipalités devrait s'engager activement avec la Fondation. La santé, notre santé, c'est tellement important », claironne-t-il avec enthousiasme.

Le directeur général de la Fondation Daniel Desjardins salue évidemment les propos et l'action du maire Charbonneau et de son équipe : « C'est revalorisant et motivant d'obtenir un tel vote de confiance. Je souhaite que le mot d'encouragement de Monsieur Charbonneau fasse le tour des municipalités, car c'est justement l'un de nos objectifs d'obtenir l'appui financier de toutes les municipalités de notre grand territoire ».

Le dynamique DG rappelle que la mission de la Fondation est de maintenir et d'améliorer les services et équipements de santé de proximité aux quatre coins de la région : « On y investit un million de dollars par année. Merci à Saint-Adolphe-d'Howard et à toutes les municipalités qui y croient ainsi qu'à tous et chacun de nos précieux donateurs ».



Le maire Claude Charbonneau avait remis le chèque de 30 000\$ lors de la Journée spéciale du 30e anniversaire le 7 mars. De gauche à droite : le conseiller Daniel Millette, M. Charbonneau, Dre Anne Fortier et Michel Trottier, tous deux membres du CA de la Fondation.

RONA
RONA H. DAGENAI & FILS INC.

304, rue Principale
Saint-Sauveur, QC J0R 1R0
450 227-2649

645, ch. de Ste-Anne-des-Lacs
Sainte-Anne des Lacs, QC J0R 1B0
450 224-8638

RONA

FORGET
MONT-TREMBLANT

📷 📌 ronaforget.com

302, rue de Ste-Jovite,
Mont-Tremblant, Qc.
J8E1A1

819 425-2784



Ville de
MONT-TREMBLANT

« *La Fondation est à l'écoute
et on sait exactement où va l'argent* »

- Luc Brisebois



« *La Fondation est devenue un organisme essentiel* »

- Denis Chalifoux



Depuis quelques années, la Ville de Mont-Tremblant s'engage davantage auprès des projets de la Fondation médicale des Laurentides et des Pays-d'en-Haut.

« *On a été séduit par l'énergie dégagée par le DG Daniel Desjardins et les gens qui y oeuvrent. On sent aussi qu'on est écouté avec attention et on nous tient continuellement au courant de ce qui se passe ou s'en vient* », indique le maire Luc Brisebois.

Mont-Tremblant contribue maintenant à la hauteur de 1,50\$ par citoyen et n'hésitera pas à s'impliquer davantage dans des projets spéciaux, comme la radiologie par exemple. « *La Fondation médicale est une organisation tellement importante et en qui on a vraiment confiance. On sait exactement où va l'argent que l'on donne* », précise le premier magistrat.

Le maire Brisebois et ses collègues du conseil municipal apprécient également le fait que les projets locaux et régionaux pilotés par la Fondation touchent directement les Tremblantois et les gens de chez nous. « *J'ai pu constater moi-même sur le terrain que la Fondation fait une énorme différence dans les équipements et services de santé. Je lui dis bravo et l'assure de notre appui dans les beaux projets qui s'en viennent* », termine Luc Brisebois.



La Ville de Sainte-Agathe-des-Monts est un précieux partenaire de la Fondation médicale depuis toujours et tout indique que cette association se perpétuera dans le temps.

En effet, le maire Denis Chalifoux et son équipe multiplient les bons mots. « *On peut affirmer que la Fondation est devenue un service essentiel chez nous et dans toute la région qu'elle dessert* », mentionne le premier magistrat agathois.

Chaque année, la Ville fait sa part en accordant un crédit de taxes à la Fondation tout en achetant des billets pour l'événement Golf-Vélo et le fameux Souper de la Fondation. On parle ici d'une contribution importante de 60 cents par habitant.

Lettres de noblesse

« *Avec son palmarès éloquent depuis plus de 30 ans, la Fondation médicale a gagné ses lettres de noblesse. C'est grâce à elle si nos services de santé ont été optimisés au cours des dernières années. On n'aurait jamais pu s'offrir de tels équipements essentiels en se fiant uniquement au ministère de la Santé. Je dis bravo et longue vie à notre Fondation* », termine Denis Chalifoux.

MERCI du fond du cœur aux municipalités qui appuient leur Fondation !



NADINE GIRAULT
Députée de Bertrand



Ministre des Relations internationales
et de la Francophonie
Ministre de l'Immigration, de la
Francisation et de l'Intégration
Ministre responsable de la région
des Laurentides

Bureau de circonscription
197, rue Principale Est, bureau 101
Sainte-Agathe-des-Monts (Québec) J8C 1K5
Tél. 819 321-1676
Nadine.Girault.BERR@assnat.qc.ca



CHANTALE JEANNOTTE
Députée de Labelle



Bureaux de circonscription
499, rue Charbonneau, bur. 202
Mont-Tremblant (Québec) J8E 3H4
Tél. 819 429-5038

604, boulevard Albiny-Paquette, bur. 202
Mont-Laurier (Québec) J9L 1L4
Tél. 819 623-1277



175,818 \$ de plus pour l'achat d'équipements

Une nouvelle fondation médicale au CHL Ste-Agathe

La PACÉ REGIONALE

Un nouvel autobus pour l'hôpital de Sainte-Agathe

10^e ANNIVERSAIRE DE LA FONDATION MÉDICALE

Une soirée mémorable et historique

ACCES - Le Cocktail 2019 de la Fondation médicale des Laurentides et des Pays-d'en-Haut lancé le jeudi 21 février la 10^e année de création d'un événement plus que jamais voué à l'amélioration des soins de santé de proximité.

FONDATION MÉDICALE DES LAURENTIDES ET DES PAYS-D'EN-HAUT

Odette Archambault joint les rangs de la Fondation médicale

DANIEL DELAUNAY

SOCIÉTÉ Odette Archambault se joint à l'équipe de la Fondation médicale des Laurentides et des Pays-d'en-Haut. Elle sera responsable de la communication et de la relation publique.



L'unité d'hospitalisation inaugurée

Le 19 décembre 2017 à 19h30

HÔPITAL LAURENTIEN

La ministre responsable de la région des Laurentides, Christine St-Pierre, a inauguré au nom du ministre de la Santé et des Services sociaux, Gaëtan Barrette, l'unité d'hospitalisation brève de l'Hôpital Laurentien à Sainte-Agathe-des-Monts.



La Fondation médicale met la main sur l'église Notre-Dame-de-Fatima

«Mon sciatique... me fatigue!»

80 325\$ pour la Fondation médicale

Les participants ont passé leur journée malgré le temps maussade.



Tournoi de Golf Laurentides

5 200\$ amassés pour la Fondation médicale

Un championnat tournoi de golf qui rapporte gros.

DANIEL DELAUNAY

Prévu le 11 septembre, le tournoi annuel de Golf des Laurentides a permis d'amasser le meilleur record de l'histoire. Au total, c'est plus de 20 000\$ qui ont été amassés depuis cinq ans. Tous profits seront versés à la Fondation médicale des Laurentides et des Pays-d'en-Haut.



Les Rôtisseries St-Hubert de Ste-Adèle et Ste-Agathe sont fières d'être partenaire de la Fondation médicale depuis 30 ans

Vous cherchez un emploi avec une équipe dynamique?

Appliquez au www.st-hubert.com ou appelez directement à la Rôtisserie!

Pour commander:

Ste-Adèle
Livraison: 450-229-6655
Restaurant: 450-229-3821

Ste-Agathe
819-326-6655

Sur le web
www.st-hubert.com

Claude Cousineau honore les bâtisseurs et le président

Le député de Bertrand Claude Cousineau a remis des médailles de l'Assemblée nationale aux fondateurs et au président actuel de la Fondation médicale des Laurentides et des Pays-d'en-Haut à l'occasion d'un cocktail réunissant 200 personnes dans les locaux des Tisserands de la Fondation, le mercredi 28 février.

« Depuis 1993, la Fondation permet aux citoyens de notre région de recevoir de meilleurs soins de santé. Les fondateurs ont été une équipe remarquable et exemplaire, soucieuse de l'avenir de nos patients administratifs, mais aussi de leur bien-être de nos gens. La stabilité de la Fondation, indéfectible et résistante, est le fruit du travail de nombreuses personnes engagées. À vous tous et toutes, bénévoles administratifs et partenaires, je vous adresse un grand merci », a dit Claude Cousineau.



CONSTRUCTION RONDEAU et fils

819 322-6528 • info@constructionrondeau.com

Franke Mercedes-Benz

Fier partenaire de la Fondation Médicale des Laurentides depuis 1993.

Robert Nantel et Fils
Électricien
RÉSIDENTIEL • COMMERCIAL • INDUSTRIEL
25 ans d'expérience

Philippe Nantel
philippe@robertnantel.com
195, rue Brissette - local 390
Sainte-Agathe-des-Monts, Qc J8C 2Z8

RBQ 5743-0191
Burr.: 819-321-3959
Télé.: 819-321-3403

Les Résidences de Manoir

Voyage **VASCO**
L'Univers de la Croisière

Gestion S. LAMPRON
CONSTRUCTION NEUVE ET RÉNOVATION

88, rue Brissette
Sainte-Agathe-des-Monts, Québec J8C 3S4
Tél. : 819-326-5757 • Téléc. : 819-321-0303
info@gestionlampron.com

Villa Notre-Dame
Résidence pour personnes âgées

30 rue Laurier, Sainte-Agathe-des-Monts (Québec) J8C 1R4
819 326-3482

ÉQUIPE **LAURENCE**
INGÉNIERIE CIVILE

JC
Jean Coutu
Ste-Agathe | St-Sauveur

Groupe Laverdure Construction INC.

PIZZERIA @LeFumet
Sainte-Agathe

SAQ

LORTIE ET MARTIN
CENTRE DE RÉNOVATION

BRANDSOURCE
AMEUBLEMENT
Serge Prévost

EST. 1990
NICKELS
DELICATESSEN
Sainte-Adèle

BANQUE NATIONALE

MONT GABRIEL
RESORT & SPA
1699 ch. du Mont-Gabriel, Sainte-Adèle
1-800-668-5253

uniprix CLINIQUE
LOUIS-PHILIPPE KASSAR PHARMACIEN INC.
pharmaciekassar@gmail.com

Tim Hortons
SAINTE-AGATHE
SAINT-SAUVEUR

LA **TURQUOISE**
CABINET EN ASSURANCE DE DOMMAGES ET SERVICES FINANCIERS

ÉQUIPE **FREDFORTIER**

ÉNERGÉCO
CONCEPT

PFD
AVOCATS

PARTENAIRES MÉDIAS

in L'information du Nord
Mont-Tremblant

in L'information du Nord
Sainte-Agathe

cine 103.9
101.3
104.9
102.1
LA MEILLEURE MUSIQUE
DES LAURENTIDES ET DE
L'EST ONTARIEN

Accès LE Journal des Pays-d'en-Haut



Que le temps file... Déjà 30 années se sont écoulées depuis les balbutiements de la Fondation mise sur pied par les Docteurs Marc Desjardins et Michel Frenette et leurs bons amis Christian Gélinas et Me François Bertrand.

Trente ans plus tard, on peut dire que le quatuor-fondateur a eu une idée de génie, car leur souhait de voir la Fondation maintenir et améliorer les services de santé des gens de chez nous s'est concrétisé et s'est renforcé.

Dès le départ, notre Fondation médicale s'est démarquée, a rapidement grandi et, grâce aux fondateurs et à celles et ceux qui les ont épaulés et pris le flambeau, est devenue un INCONTOURNABLE comme joueur majeur pour la santé de notre population. Bravo et merci à tous, notamment nos présidents Michel Frenette (1990-95), Justin Racette (1995-97) et Nancy Wilson (1998-2000)

Plus que jamais, la Fondation poursuit sa mission d'optimiser les services de santé et assurer le bien-être de notre population.

L'année 2020 fut mouvementée pour plusieurs et, à la Fondation, nous relevons les défis provoqués par la pandémie de Covid-19 en réalisant des actions concrètes au niveau de l'achat d'équipements et de reconnaissance du personnel soignant tout en continuant d'investir massivement dans la santé. Et ça continue cette année malgré la deuxième vague. On aide, on accompagne, on participe et on soutient.

Notre équipe ne se laisse pas abattre par la pandémie. Au contraire, elle multiplie ses présences aux quatre coins du territoire de 32 municipalités. Ça fait 30 ans qu'on sert notre population et on continue avec le même enthousiasme, la même passion.

Les précieux membres du conseil d'administration travaillent au diapason afin de faire de notre organisme, LA FONDATION en santé du territoire. Rien n'est plus important.

Je ne peux passer sous silence l'essor et le travail de l'équipe des Trésors de la Fondation. Grâce à notre magasin d'articles de deuxième vie, nous pouvons garantir aux donateurs, encore cette année, que 100% de leurs dons seront investis dans les services et équipements de santé.

Le passé, nous le connaissons, le présent, nous le vivons et l'avenir, nous allons le construire ensemble.

Michel Rochon

PRÉSIDENT



L'année 2020 sera marquante pour tout le monde et la Fondation médicale n'y échappe pas. Malgré les embûches, notre équipe de la permanence a travaillé sans relâche en étant au cœur de l'action pour améliorer les services de santé de proximité de notre population ainsi que leur accès.

Dans les derniers mois, nous avons évidemment dû redoubler d'efforts pour s'assurer de la fidélité de nos partenaires et donateurs. Il était primordial de le faire, car les demandes furent à la hausse en raison de la pandémie de Covid-19. Notre mission, on continue donc de l'accomplir, car nous investirons encore plus d'un million de dollars dans NOTRE santé cette année. Et ça va se poursuivre en 2021.

Depuis 30 ans, tous les directeurs généraux qui se sont succédé, Lise Berthiaume, Marie-Josée Brodeur, Dominic Therrien, Claudia Couture, Michelle Montpetit, Jacques Cousineau et Paul Gervais, ont eux aussi relevé des défis qu'ils ont franchis avec brio et succès, avec leur équipe respective, de sorte que la Fondation médicale des Laurentides et des Pays-d'en-Haut continue de grandir trois décennies après sa création en 1990.

Certes, le futur semble incertain dans le contexte pandémique actuel, mais je sais que les gens des MRC des Laurentides et des Pays-d'en-Haut et des municipalités de Saint-Donat et Notre-Dame-de-la-Merci sont et seront au rendez-vous pour LEUR Fondation. Je leur dis un immense merci pour leur confiance et leur présence. L'objectif demeure le même : offrir des équipements et services de santé de proximité de qualité à toute la population de nos 32 municipalités.

Pour y parvenir, un moteur essentiel de notre Fondation est et sera les Trésors de la Fondation, notre magasin d'articles de deuxième vie qui poursuit sur son élan. Il y a quatre ans, Odette Archambault avait succédé à Hugo Lajeunesse comme directrice et son passage restera à tout jamais gravé dans notre histoire. Grâce à elle, nous nous sommes dotés d'un outil sans précédent dans le monde des Fondations en santé. Ses qualités de visionnaire et de gestionnaire ainsi que sa passion ont propulsé l'ancien petit comptoir familial vers un essor fulgurant qui assure la Fondation médicale d'une santé financière à court, moyen et long terme. Je lui souhaite la plus merveilleuse des retraites, je lui exprime toute ma reconnaissance et je souligne avec enthousiasme l'arrivée de Caroline Richer qui entend suivre le sentier si bien balisé par Odette depuis 2016.

Daniel Desjardins

DIRECTEUR GÉNÉRAL



**Porte du Nord - Saint-Sauveur
Sainte-Agathe - Mont-Tremblant
Mont-Laurier - Maniwaki**



ROBERT RAYMOND, vice-président

Directeur général
J.L. BRISSETTE
Sainte-Agathe-des-Monts

Je me considère choyé par la vie et c'est pourquoi je m'implique depuis plus de 25 ans dans des organismes communautaires, notamment la présidence de quelques campagnes de financement, la présidence du conseil régional de mentorat des Laurentides et autres. Et j'œuvre depuis 15 ans déjà ici à la Fondation. La Fondation nous appartient à nous tous et nous nous devons tous et chacun de la faire grandir.



MARTIN B. LAVALLÉE, membre du conseil exécutif

Vice-président développement hôtelier et immobilier
GROUPE TIDANT
Sainte-Adèle

J'ai joint le Conseil d'administration de la Fondation médicale en 2012 et c'est un honneur pour moi de pouvoir contribuer avec mes collègues du conseil, nos employé(es) et nos bénévoles au bien-être de notre communauté. À la Fondation, on sent que l'on peut faire une différence. Pour moi c'est ça s'engager pour la SANTÉ.



BRUNO CAYER, trésorier

Directeur finances
CISSS DES LAURENTIDES
Sainte-Adèle

Je suis vraiment impressionné par la contribution de la Fondation pour l'amélioration de l'offre de soins et services du CISSS des Laurentides. La mission de la Fondation de récolter des dons qui permettent l'achat d'équipements et la réalisation de projets rassembleurs est une œuvre essentielle au financement public. Je suis fier de faire partie de cette belle organisation.



CATHERINE DEPLANTIE

Directrice principale
LA TURQUOISE
Sainte-Agathe-des-Monts

Participer à l'essor de la Fondation devient une fierté personnelle et collective de voir une tonne de réalisations tout au long de l'année qui apportent santé et bien-être aux personnes de tous les âges de notre région. Pouvoir dire et répéter aux gens qui appuient la Fondation que chaque dollar donné est redistribué pour nos services de santé est un grand sentiment de fierté. Chacun de nous pourraient en avoir besoin un jour ou l'autre.



M^{re} ANNIE-CLAUDE MÉNARD, secrétaire

Avocate
ÉQUIPE LAURENCE-EXPERTS-CONSEILS
Saint-Sauveur

La santé de ma région me tient vraiment à cœur. Donner à la Fondation, c'est prendre soin de votre famille et votre communauté. Toutes les actions de notre Fondation sont orientées vers le maintien et l'amélioration des services et des équipements de santé. Ça nous touche tous : amis, parents, voisins, connaissances. Heureuse de faire ma petite part en donnant du temps pour cette organisation remarquable.



BÉNÉDICTE MASSE-DESJARDINS

Chef marketing
ASSOCIATION VILLÉGIATURE TREMBLANT

Après l'implication de mon père Marc (fondateur en 1990) à la Fondation, c'est à mon tour de m'engager pour la qualité des soins et des équipements de santé près de chez nous. Il y a un bel esprit de camaraderie au sein de la direction et des employés. Ça se ressent sur le terrain alors que les actions ne cessent de nous surprendre et de nous donner le goût de poursuivre notre implication.



IGA Martin Bouchard Sainte-Agathe • IGA Famille Jasmin Sainte-Adèle • IGA Famille Jasmin Saint-Sauveur • IGA Alimentation St-Onge St-Hippolyte • IGA Marché Piché Prévost • IGA Morin-Heights • IGA Lord Lafontaine • IGA Robert Tellier Saint-Jérôme • IGA Jean Martin St-Antoine • IGA Robert Tellier Bellefeuille • IGA Robert Tellier Mont-Tremblant

**DRE ANNE FORTIER**

Omnipraticienne
Saint-Donat

Je travaille en CLSC-GMF sur le territoire desservi par notre Fondation. Je suis donc en mesure de bien évaluer les fruits des efforts de tous et chacun. Les équipements achetés grâce à la Fondation médicale nous permettent de prodiguer des soins de proximité de qualité. Merci de nous aider à vous soigner. Les soins de proximité, c'est primordial et une valeur inestimable pour notre territoire.

**DR PIERRE PILON**

Omnipraticien
Mont-Tremblant

Je me suis engagé dans la Fondation médicale parce que c'est le meilleur moyen pour continuer à m'impliquer dans ma communauté. Surtout dans le domaine de la santé où la Fondation aide les médecins et les infirmières à profiter de meilleurs équipements pour soigner les gens d'ici. Je répète qu'il est primordial que les gens de Mont-Tremblant supportent leur Fondation car c'est pour eux qu'elle existe. Tout l'argent récolté est réinjecté dans nos services et équipements.

**MARGARET HOURSTON**

Retraitée
Mont-Tremblant

Membre du CA depuis 2002, je fus recrutée par M. Michel Bédard. Je n'avais aucune idée de l'ampleur du travail effectué par notre Fondation, mais j'ai vite compris toute son importance. L'atmosphère est excellente et on sent que tout le monde tire dans le même sens afin d'améliorer le bien-être de nos concitoyens. En 2017, j'ai subi un AVC et, après un séjour à Ottawa, je fus transférée à l'Hôpital Laurentien où j'ai réalisé davantage l'ampleur de l'implication de notre Fondation. Nous sommes choyés d'avoir de si bons services et d'excellents équipements tout près de nous.

**MICHEL TROTTIER**

Directeur général
CAISSE DESJARDINS
Sainte-Agathe-des-Monts

La Fondation médicale me tient énormément à cœur, car elle permet d'améliorer la qualité de vie et la santé de notre collectivité. Ainsi, je comble mon besoin d'appartenance et je contribue à la réalisation de projets rassembleurs. Je donne du temps et je suis aussi heureux de dire que notre Caisse participe activement au succès de la Fondation en étant un partenaire de tous les instants. C'est donc revalorisant à plus d'un égard.

**MARC LAVERDURE**

Président
GROUPE LAVERDURE CONSTRUCTION
Mont-Tremblant

Il est important de s'investir et de donner à la Fondation Médicale des Laurentides et des Pays-d'en-Haut pour assurer la pérennité et l'évolution des équipements et services médicaux disponibles dans notre belle grande région. N'oublions pas que c'est ENSEMBLE et avec nos diverses activités de financement que nous allons réussir notre mission. Quand on pense que notre Fondation investit un million de dollars par année en santé, on peut se targuer un peu de faire partie d'une telle organisation essentielle.

**ME ANDRÉ VOIZARD**

Notaire et conseiller juridique
Sainte-Adèle

Notre Fondation, fournisseur primordial d'équipements médicaux à la fine pointe de la technologie, facilite la distribution efficace des soins aux citoyens des 32 municipalités desservies dans les MRC des Laurentides et des Pays-d'en-Haut. S'impliquer auprès de la Fondation par nos dons et notre temps est une garantie du maintien et l'amélioration de notre santé. Je fais fièrement partie d'une équipe dynamique qui n'a qu'un seul objectif : assurer le mieux-être de tous et chacun, petits et grands.

J.L. BRISSETTE
AVEC VOUS DEPUIS 1911
Coca-Cola

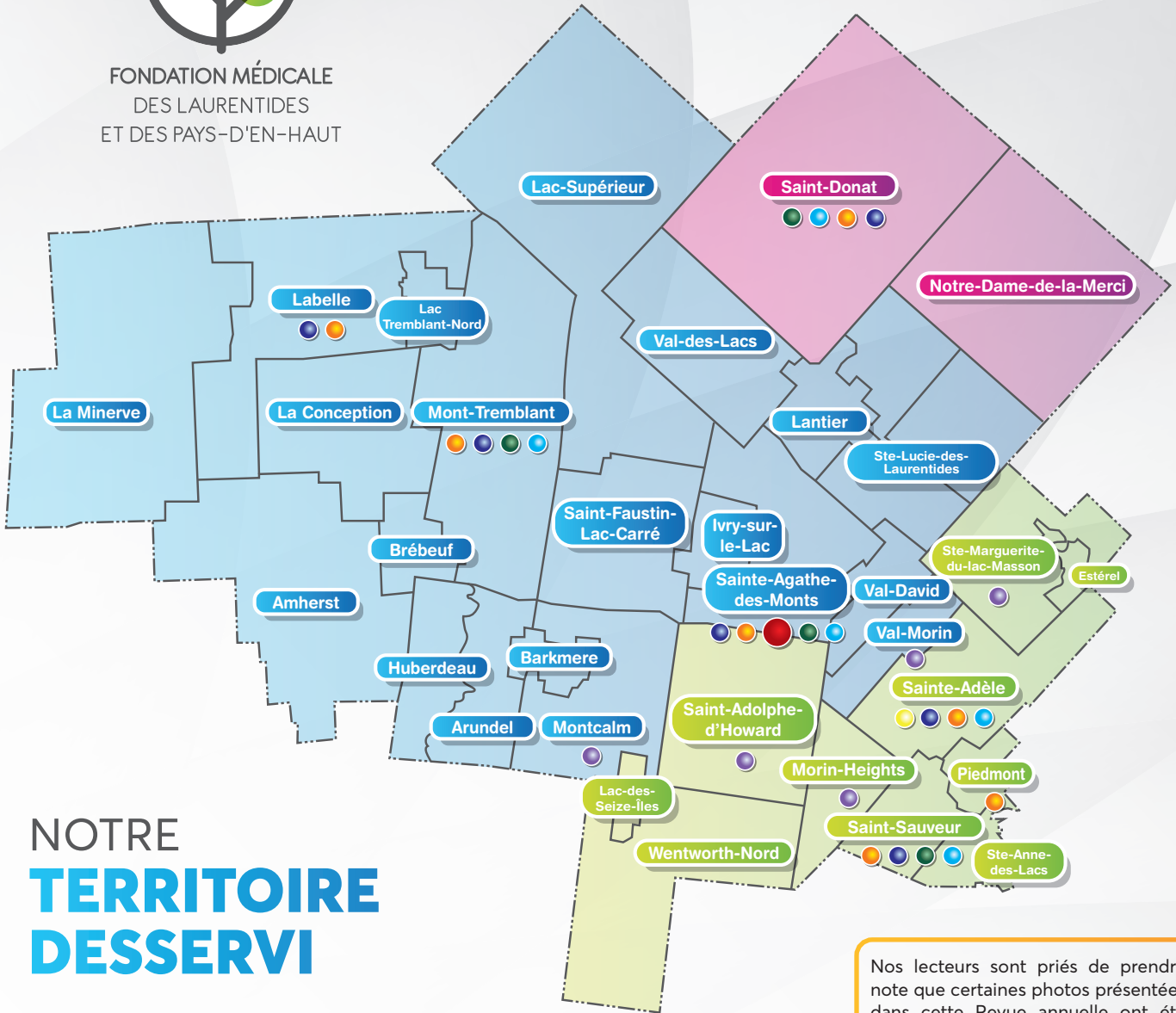
Coca-Cola

24 rue Brissette, Sainte-Agathe-des-Monts, Qc J8C 1T4
Tél.: 819-326-3263 | 1 800 461-3263 | Téléc.: 819-326-5524



FONDATION MÉDICALE
DES LAURENTIDES
ET DES PAYS-D'EN-HAUT

LA FONDATION A INVESTI 11,5 MILLIONS \$
EN SANTÉ DEPUIS 1990



NOTRE TERRITOIRE DESSERVI

Nos lecteurs sont priés de prendre note que certaines photos présentées dans cette Revue annuelle ont été prises avant la mise en place des mesures sanitaires.

<p> Hôpital Laurentien 234 Rue Saint Vincent Sainte-Agathe-des-Monts Québec J8C 2B5</p>	<p> Clinique Médicale ou Groupe de Médecine Familial</p> <ul style="list-style-type: none"> • St-Sauveur • Ste-Adèle • Ste-Agathe • Mont-Tremblant • St-Donat 	<p> Centre Médical Sainte-Adèle</p>
<p> Centres de prélèvement</p> <ul style="list-style-type: none"> • Sainte-Agathe-des-Monts • Mont-Tremblant • Saint-Sauveur • Saint-Donat 	<p> COOP Santé</p> <ul style="list-style-type: none"> • Ste-Marguerite • St-Adolphe • Morin-Heights • Montcalm • Val-Morin 	<p> Centre local de services communautaires CLSC</p> <ul style="list-style-type: none"> • CLSC de Labelle • CLSC de Mont-Tremblant • CLSC de Sainte-Agathe-des-Monts (2) • CLSC de Ste-Adèle • CLSC Saint-Donat • CLSC de St-Sauveur • CLSC de Piedmont
		<p> Centre d'hébergement de soins de longue durée CHSLD</p> <ul style="list-style-type: none"> • Ste-Agathe-des-Monts • Labelle • Mont-Tremblant • Saint-Donat • Ste-Adèle



FONDATION MÉDICALE
DES LAURENTIDES
ET DES PAYS-D'EN-HAUT

POUR FAIRE UN DON OU NOUS JOINDRE

50 rue Corbeil, Sainte-Agathe-des-Monts, QC J8C 1X2
Tél : 819-323-4565

info@fondationmedicale.com • fondationmedicale.com

100%
des dons
vont à
la santé